

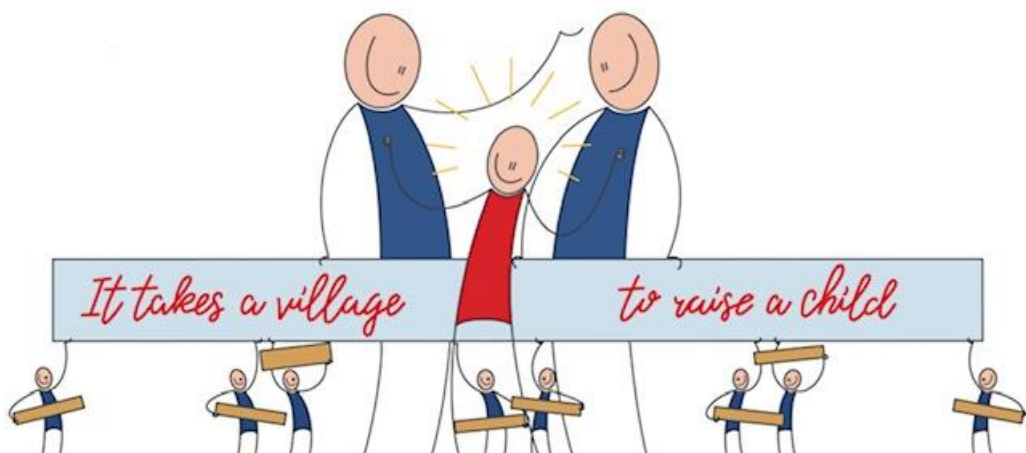
Mei 2023

SCHOOLPLAN

Bouwen aan een nieuwe basis!



Mei



Inhoudsopgave

Inhoudsopgave	1
Vaststellingsdocument	3
Inleiding	4
DE SCHOOL EN HAAR OMGEVING	5
<i>Wie zijn wij?</i>	5
<i>De omgeving</i>	5
<i>De school</i>	6
UITGANGSPUNTEN SCHOOLBESTUUR	7
<i>Koers Borgesiusstichting</i>	7
<i>Kernwaarden</i>	8
<i>Kernambities</i>	8
<i>Kwaliteitsbeleid Borgesiusstichting</i>	8
Samenwerkingsverband	9
<i>Schoolondersteuningsprofiel</i>	9
Personeelsbeleid Borgesiusstichting	9
Financieel beleid Borgesiusstichting	10
Evenredige vertegenwoordiging van vrouwen in de schoolleiding	10
ONS SCHOOLCONCEPT	11
<i>Visie</i>	11
<i>Waar gaan we voor</i>	12
<i>Motto</i>	12
<i>Waar staan we voor</i>	12
<i>Kernwaarden</i>	12
<i>Onze belofte</i>	12
<i>Ons concept</i>	13
<i>Basisvakken vooral in de ochtenden, aangevuld met thematisch werken</i>	13
WETTELIJKE OPDRACHTEN	14
<i>ONDERWIJSKWALITEIT</i>	14
<i>De Betere Basisschool</i>	14
<i>Meten is weten</i>	16
ONDERWIJSTIJD	19
DE INHOUD VAN ONS ONDERWIJS	20
<i>Kerdoelen en referentieniveaus</i>	22

DE KADERS: WAT HEBBEN ONZE KINDEREN NODIG?	23
<i>Welke kinderen bezoeken onze school</i>	23
<i>Passend Onderwijs</i>	23
Leerlingen met specifieke onderwijsbehoeften	23
<i>Ondersteuning in de groepen</i>	24
Inzet middelen Lichte- en Zware Ondersteuning	25
Verwijzing	26
Toelating	26
Schorsing en Verwijdering	26
ANALYSE VAN HET FUNCTIONEREN VAN DE SCHOOL	27
AMBITIES OP HOOFDLIJNEN	28
1. <i>De basis op orde</i>	29
Didactisch handelen (OP3)	29
2. <i>Wereldburgerschap (VS2, OR2).....</i>	30
3. <i>De nieuwe Heilinde.....</i>	30
4. <i>Passend partnerschap voor gelijke kansen</i>	30
REALITEIT VAN ALLE DAG	31

Vaststellingsdocument

Namens de Borgesiusstichting

L. Polman
College van Bestuur

Directeur school

E.C.J. Nelemans
Directeur

Namens de medezeggenschapsraad

W.J.F.M. Mensen
Voorzitter medezeggenschapsraad

Inleiding

Dit schoolplan beschrijft de wijze waarop Heilinde voldoet aan de basiskwaliteit, de kwaliteit borgt, verbetert en wat onze ambities zijn voor de komende jaren.

De basis voor de keuzes die wij als school maken liggen in het Koersplan van de Borgeiusstichting. Dit beleidsplan geeft richting aan onze ontwikkeling. Binnen de gestelde kaders stellen we als school onze prioriteiten.

Het koersplan van de Borgeiusstichting beslaat een periode van 4 jaar. Dit schoolplan is in 2023 met de komst van een nieuwe directeur geschreven. Het schoolplan en koersplan lopen tot 2026.

Dit schoolplan is geschreven in het format "Schoolplan light" van Onderwijs Maak Je Samen. In het plan beschrijven wij op beknopte wijze hoe we aan onze wettelijke opdrachten voldoen en welke ambities we nastreven. In het schoolplan verwijzen we naar onderliggende beleidsstukken en documenten.

Kern van dit schoolplan is de analyse van het functioneren van onze school en onze ambities.

In het jaarplan van Heilinde worden onze ambities verder uitgewerkt in concrete plannen. Het jaarplan voor schooljaar 2023-2024 wordt geschreven op basis van het plan van aanpak dat geschreven wordt voor de betere basisschool. Dit plan van aanpak wordt op 20 juni 2023 geschreven.

DE SCHOOL EN HAAR OMGEVING

Wie zijn wij?

Basisschool Heilinde is in 2018 ontstaan uit de fusie tussen de Maria Gorettischool en de Willibrordusschool. We zijn een grote basisschool met op de teldatum 1 februari 2023 543 kinderen. Er werken ongeveer 50 personeelsleden in diverse functies.

De laatste jaren is de school geleid door een interim-directeur. Sinds 1 januari 2023 is er een nieuwe directeur gestart. De directeur heeft ondersteuning van het managementteam (MT).

De laatste jaren hebben we veel geïnvesteerd in pedagogisch handelen. We werken met de M5 methodiek om op basis van data te handelen op gedrag. Er zijn diverse initiatieven om het kwaliteitsbeleid en didactisch handelen te verbeteren. Er wordt gewerkt vanuit verschillende werkgroepen. In 2022 is er een nieuw onderwijsconcept vastgesteld. In de ochtenden werken we aan basisvakken en vaardigheden. Dit doen we vanuit het leerstofjaarklassensysteem. In de middagen staat de brede ontwikkeling centraal, we werken aan vaardigheden, wereldoriëntatie en burgerschap.

In maart 2023 starten we met de werkwijze van "De Betere Basisschool" als basis voor ons kwaliteitsbeleid.

Onze school vormt met 4 andere scholen van het bestuur een cluster. Met deze scholen wordt samengewerkt op verschillende onderwijsinhoudelijke thema's.

De omgeving

De school staat in de dorpskern van Sint Willebrord. De kern heeft ongeveer 9175 inwoners, 1165 van de inwoners is in de leeftijd van 0 tot 15. Er worden jaarlijks ongeveer 105 kinderen geboren. In de afgelopen jaren is het aantal inwoners in het dorp sterk gegroeid. Ongeveer 12% van de inwoners heeft een migratieachtergrond. We zien een toename van inwoners die vanuit een andere regio naar St Willebrord verhuizen.

Veel inwoners werken in de bouw of techniek. Het dorp kent relatief veel ZZP-ers. 90% van de inwoners heeft een laag (MBO1) of middelbaar (MBO 3-4) opleidingsniveau.

Verreweg de meeste kinderen komen uit het dorp, we hebben een NT2 groep, hierin vangen we ook kinderen van camping de Witte Plas (Schijf, gemeente Rucphen) op.

Heilinde is de enige school in het dorp. We werken in het dorp samen met verschillende verenigingen en het verzorgingshuis Heidestede. We werken daarnaast intensief samen met de gemeente en scholen voor voortgezet onderwijs.

Ouders zijn erg betrokken bij de school, veel ouders zijn bereid om te ondersteunen en helpen op school. Naast ouders hebben ook grootouders een belangrijke rol in de gemeenschap, ook grootouders zijn nauw betrokken bij onze school.

De school

Na de fusie zijn er veel wisselingen in het schoolteam geweest. De laatste jaren zijn er veel jonge leerkrachten gestart. Het team heeft een evenredige leeftijdsopbouw, de meeste collega's zitten in de leeftijdscategorie 25 - 35 jaar (29%). 85% van het team bestaat uit vrouwelijke collega's. Door de vele wisselingen in het team is het belangrijk om te werken aan teambuilding en het creëren van een Heilinde team. Teamleden hebben behoefte aan kaders en afspraken op schoolniveau. De tevredenheidspeiling van 2022 laat zien dat niet alle medewerkers tevreden zijn over het management en de schoolorganisatie. De school heeft in de afgelopen 6 jaar meerdere directiewisselingen gehad en is geleid door een aantal interim-directeuren. De huidige directeur is sinds januari 2023 werkzaam op Heilinde.

Het leerlingaantal is de laatste jaren toegenomen, dit heeft ook te maken met opvang van NT2 kinderen. We verwachten dat ons leerlingaantal voor de reguliere leerlingen de komende jaren stabiel zal blijven. Het aantal NT2 leerlingen dat vanuit camping de Witte Plas naar onze school komt zal naar verwachting de komende jaren afnemen.

De schoolresultaten van onze school zijn passend bij onze populatie. Er is relatief veel uitstroom van kinderen naar het VMBO.

Als gevolg van de schoolsluitingen en het hoge verzuim in de corona-periode zien we wel dat de resultaten onder druk staan. Ook merken we dat kinderen de school en het schoolklimaat anders waarderen dan in het verleden. Het dwingt ons wel tot goed observeren en onderzoeken of de tot nu toe gehanteerde werkwijzen afdoende blijven.

De school heeft een intensieve samenwerking met de PSZ en BSO van Kober (Dol-Fijn) Daarnaast wordt intensief samenwerkt met scholengemeenschap Munnikenheide in Rucphen. We werken ook met andere scholen voor middelbaar onderwijs samen zoals de KSE in Etten-Leur. De meeste kinderen stromen naar deze twee scholen uit.

UITGANGSPUNTEN SCHOOLBESTUUR

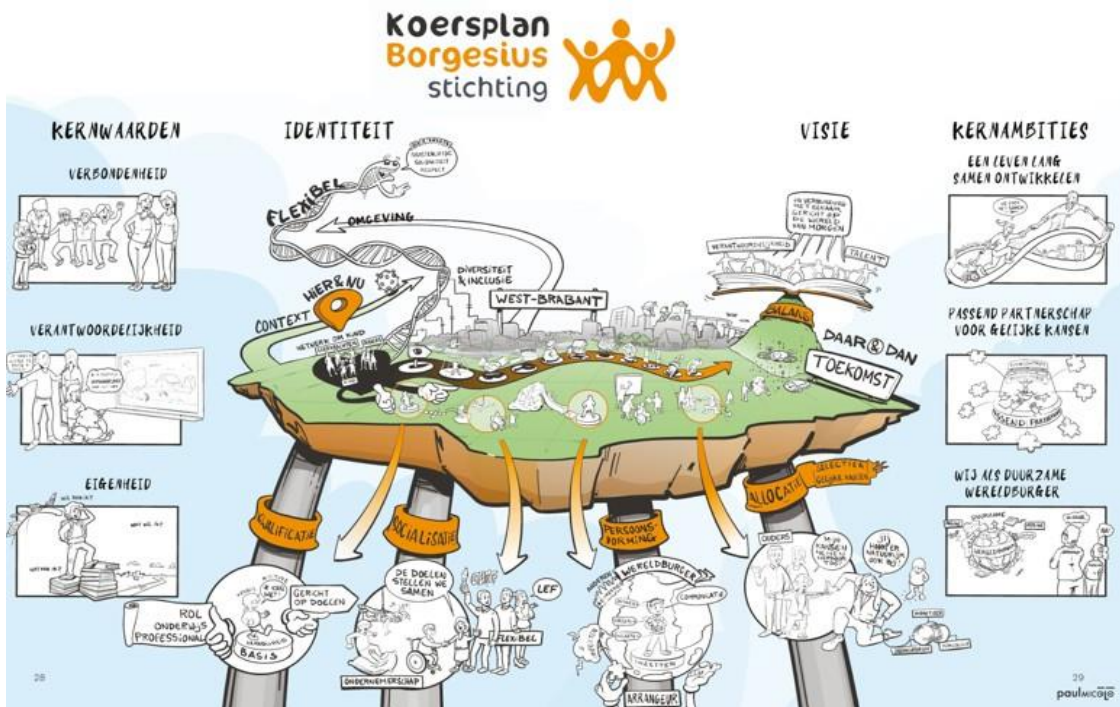
Koers Borgesiusstichting

Missie: Borgesiuskind als wereldburger

Het is onze missie om kinderen te ondersteunen en te begeleiden, zodat zij uit kunnen groeien tot evenwichtige volwassenen die participeren in de samenleving en daaraan als wereldburger hun eigen, waardevolle bijdrage leveren.

Visie: De school als oefenplaats van de maatschappij

Het onderwijs dient als oefenplaats, waar kinderen voorbereid worden op hun plaats in de maatschappij en waar zij de gelegenheid krijgen om in een veilige omgeving te oefenen. In die maatschappij voltrekken vele veranderingen zich in rap tempo; hierbij spelen maatschappelijke en technologische ontwikkelingen een rol. In de toekomst worden van onze kinderen andere vaardigheden en keuzes gevraagd, met name als het gaat om de manier waarop ze leren, werken en leven. Deze ontwikkelingen dwingen ouders, onderwijsprofessionals en het netwerk om kinderen heen om stil te staan bij wat we onze kinderen moeten bieden. Wat kan hen voorbereiden op een volwaardige rol in de huidige en toekomstige samenleving? En wat betekent dat dan voor hun onderwijs: wat moeten zij leren en hoe kunnen we dat gestalte geven? Onze visie op goed onderwijs vertrekt vanuit het gedachtegoed van Gert Biesta, die stelt dat er in een optimale leer- en leefomgeving een balans is tussen de drie doeldomeinen: kwalificatie, socialisatie en persoonsvorming. De Borgesiusstichting voegt daar een vierde element aan toe: allocatie, ofwel: selectie en gelijke kansen. Aan deze vier pijlers voor de visie op goed onderwijs geven we invulling op een onderscheidende, eigen wijze.



Kernwaarden

De gezamenlijke kernwaarden zeggen iets over de aard van een organisatie: waar gelooft de organisatie in? Het zijn de wortels die voeding geven aan de identiteit van waaruit de verbinding met de missie en visie ontstaat.

De Borgesiuskernwaarden zijn: **verbondenheid, verantwoordelijkheid en eigenheid.**

Deze drie kernwaarden versterken elkaar en zijn – in samenhang met elkaar – kenmerkend voor de identiteit van de Borgesiustichting. Ze krijgen betekenis als ze ook geleefd en doorleefd worden op de Borgesiusscholen. Dat kan alleen in een passende cultuur waarin deze kernwaarden in samenhang tot uiting komen.

De Borgesiustichting zet in op het maken van verbinding vanuit wederzijdse verantwoordelijkheid, waarin ruimte is voor eigenheid van scholen, medewerkers, kinderen en stakeholders. Het gaat hier over het hebben van duidelijke verwachtingen, deze naar elkaar uitspreken en elkaar erop aanspreken. De definiëring van de kernwaarden vormt de basis van goed onderwijs volgens de visie van de Borgesiustichting.

Kernambities

Onze missie en visie zijn uitgewerkt in een aantal kernambities en doelstellingen waar we de komende jaren samen aan werken.

Een leven lang samen ontwikkelen: De professionals binnen de Borgesiustichting hebben regie over hun persoonlijke ontwikkeling, zijn in staat om hun talenten in te zetten ten behoeve van de brede ontwikkeling van het kind en zetten tools in om het credo 'een leven lang samen ontwikkelen' in de praktijk te brengen.

Passend partnerschap voor gelijke kansen: Elke school van de Borgesiustichting is een volwaardig kindcentrum waarin met betrokken partners van binnen en buiten het kindcentrum en passend bij de context van de school een doorgaande ontwikkeling, inclusiever onderwijs en kansengelijkheid voor onze kinderen van 0-14 jaar gerealiseerd wordt.

Wij als duurzame wereldburger: De Borgesiustichting maakt duurzame keuzes in haar bedrijfsvoering en gebouwenbeheer. Deze duurzame keuzes en onze normen en waarden dragen we uit en leven we voor, we geven daarmee een goed voorbeeld aan onze kinderen.

Voor een nadere toelichting op de missie, kernwaarden en visie verwijzen we naar het volledige koersplan op de website van de Borgesiustichting (www.borgesiustichting.nl).

Kwaliteitsbeleid Borgesiustichting

Onderwijskwaliteit omvat alles wat binnen ons bereik ligt en wat wij binnen de Borgesiustichting doen om bij te dragen aan de brede ontwikkeling van kinderen tot zelfbewuste, sociale mensen die hun talenten optimaal weten te benutten, gericht op de wereld van morgen. Het bestuur van Borgesius voert strategisch kwaliteitsmanagement, gericht op het continu verbeteren van de onderwijskwaliteit en het borgen van gerealiseerde kwaliteit.

Door het vierjarenkoersplan kort cyclisch in te delen in een tweejarrenplan met jaarlijkse evaluatiemomenten en een projectmatige manier van samenwerken, kunnen we flexibel inspelen op tussentijdse, onvoorziene maatschappelijke ontwikkelingen die invloed kunnen

hebben op de koers. Dit vraagt om inzet, reflectief vermogen en flexibiliteit van onze medewerkers. In de tweejarencyclus en de jaarlijkse evaluaties van het koersplan zijn ijkmomenten opgenomen om voortgang, ontwikkeling en realisatie van de doelstellingen te toetsen en om te evalueren waar we staan in het proces van het verwezenlijken van onze ambities.

Het fundament onder de kernambities is dat zowel de scholen als de stichting minimaal voldoen aan de basisonderwijskwaliteit die in het waarderingskader van de onderwijsinspectie is vastgelegd, waarbij ook ruimte is om eigen ambities te verwezenlijken. Deze basiskwaliteit wordt gerealiseerd vanuit een sterke kwaliteitscultuur door bekwame professionals met een adequaat handelingsrepertoire.

Aan de ene kant is het kwaliteitsbeleid gericht op het op orde houden (of brengen) van de basiskwaliteit, aan de andere kant richt het zich op het realiseren van onze drie kernambities. Het primaire proces – het vormgeven van en verantwoordelijk zijn voor goed onderwijs – vindt plaats op de scholen. Dit draagt bij aan een kwaliteitscultuur waarbij iedereen zich eigenaar voelt van ontwikkelingen waaraan wordt gewerkt.

De succesfactor van ons kwaliteitssysteem is een transparante, voorspelbare cyclus waar duidelijk een aantal stappen in terugkomt. Daarmee wordt inzichtelijk dat we gefundeerd handelen, transparant zijn over het interventierepertoire en de effectiviteit van het handelen onderzoeken, zodat we nog beter kunnen handelen in de toekomst. Kwaliteit uit zich in goed onderwijs, de trots van ons vakmanschap!

Samenwerkingsverband

De Borgesiusstichting maakt deel uit van het Samenwerkingsverband Roosendaal, Moerdijk en omstreken (SWV PO3002). De komende vier schooljaren wordt binnen het samenwerkingsverband gewerkt aan de volgende ambities:

- Op weg naar inclusiever onderwijs;
- Ontsluiting van expertise;
- Preventieve aanpak thuiszitters;
- Verbinding onderwijs-jeugdzorg;
- Doorgaande lijn voorschool-PO-VO;
- Oudersteunpunt.

Voor nadere toelichting, verwijzen we naar het volledige ondersteuningsplan op de website van het samenwerkingsverband Roosendaal, Moerdijk en omstreken (www.PO3002.nl).

Schoolondersteuningsprofiel

Alle scholen van de Borgesiusstichting hebben een schoolondersteuningsprofiel (SOP) waarin wordt aangegeven welke basis- en extra ondersteuning er aan de kinderen gegeven kan worden. Het schoolondersteuningsprofiel wordt jaarlijks geactualiseerd en sluit aan bij het schoolplan. Het schoolondersteuningsprofiel is te vinden via 'Scholen op de Kaart' en de website van onze school.

Personeelsbeleid Borgesiusstichting

Aantrekkelijk werkgeverschap en actief partnerschap behoeven de komende jaren bovengemiddelde aandacht. Kijkend naar het toenemende leraren- en schoolleiderstekort is het noodzakelijk om in

te zetten op de verdere ontwikkeling naar een aantrekkelijke en innovatieve werkgever. Daarnaast moet ingezet worden op het ontwikkelen van instrumenten om voldoende bekwame professionals aan ons te binden. Maatschappelijke ontwikkelingen dwingen ons na te denken over de diversiteit van onze schoolteams en het organiseren van ons onderwijsaanbod. Onderwerpen als het stichtingsbreed delen van kennis en kunde, het stimuleren van (onderlinge) mobiliteit en het doen van onderzoek naar nieuwe onderwijsmethoden zullen hier deel van uitmaken. De Borgesiusstichting zet actief in op het continueren van instroom door middel van onder andere maatwerktrajecten.

Daarnaast versterkt Borgesius de begeleiding van (aankomende) professionals en verstevigt ze tegelijkertijd de samenwerking met opleidingsinstututen. Samen opleiden en ontwikkelen heeft de toekomst.

Financieel beleid Borgesiusstichting

Aan het koersplan is een beleidsrijke meerjarenbegroting verbonden. Tijdens de jaarlijkse begrotingsdag worden concrete ambities en doelstellingen vanuit het koersplan gedeeld en in een meerjarig perspectief voor verwerking in de begroting voorbereid. Het effectief en op een verantwoorde wijze, beleidsrijk begroten is het uitgangspunt om de ambities van dit koersplan te realiseren op stichtings- en schoolniveau.

Evenredige vertegenwoordiging van vrouwen in de schoolleiding

De stichting streeft naar een evenredige verdeling van mannelijke en vrouwelijke schoolleiders. Met ingang van dit schoolplan zijn zes van de veertien schoolleiders vrouwelijk. Op bestuursniveau blijft er aandacht voor dit onderwerp.

ONS SCHOOLCONCEPT

Visie

We werken vanuit de gedachte 'It takes a village to raise a child'

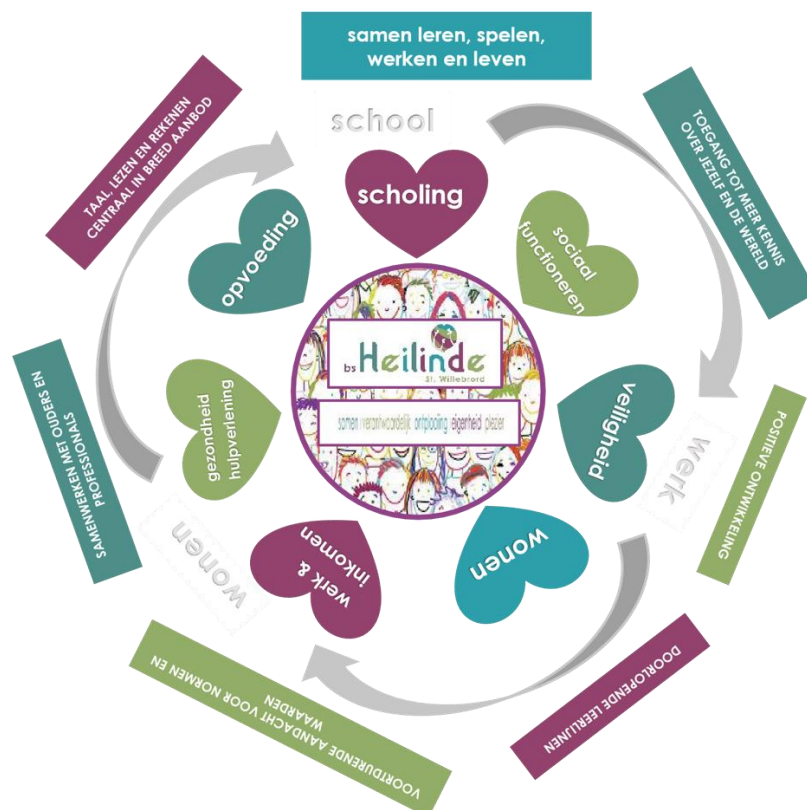
Basisschool Heilinde is een school in het hart van St. Willebrord, als school nemen we een belangrijke plaats in, in het dorp. We zien onze school als een gemeenschap, waarin kinderen en volwassenen samen leren, spelen, werken, leven en opgroeien. We vinden het belangrijk om op een goede manier met elkaar om te gaan. Waarden en normen zijn hierbij van belang.

We zijn met onze gemeenschap een oefenplaats voor de maatschappij van de toekomst. Een maatschappij waarvan we nu nog niet kunnen vertellen hoe deze eruit zal zien. Werken, leven en samenleven zijn continu aan verandering onderhevig en in ontwikkeling.

We vinden het belangrijk dat kinderen ervaren hoe alles met elkaar is verbonden. Iedereen mag zichzelf zijn, we dragen ook een verantwoordelijkheid voor elkaar. We bieden kinderen handvatten waarmee ze in de toekomst bewust met elkaar en hun omgeving om kunnen gaan.

In onze ogen is onderwijs niet alleen het overbrengen van feitenkennis of het ontwikkelen van vaardigheden, maar ook het aanzetten en inspireren tot nieuwe gedachten en interpretaties.

Onze visie is op de volgende wijze gevisualiseerd.



Waar gaan we voor

We willen iedereen laten beleven dat je gezien wordt en erbij hoort. Ervaren dat je ertoe doet en dat je zelf het verschil kunt maken. We geven goed onderwijs, gericht op de brede ontwikkeling van kinderen. De basisvaardigheden en basisvakken staan centraal.

Motto

Leren om stevig te staan in de wereld van morgen!

Waar staan we voor

Kernwaarden

We werken vanuit onze kernwaarden *SVOEP*.
Samen, verantwoordelijk, ontplooiing, eigenheid en plezier.

Samen

- Samen kunnen we meer dan alleen
- Vertrouwen in jezelf en de ander
- Zonder relatie geen prestatie (ouders en kinderen)
- Ondanks onze verschillen doen we het samen

Verantwoordelijk

- Je bent verantwoordelijk voor wat je zegt, denkt en doet
- Je bent verantwoordelijk voor je leerproces

Ontplooiing

- We stimuleren het ontdekken van elkaars talenten
- We zetten in op brede ontwikkeling en vaardigheden
- We stimuleren nieuwsgierigheid

Eigenheid

- Iedereen is anders en mag er zijn

Plezier

- Er is tijd en ruimte om plezier te maken met elkaar
- We stimuleren betrokkenheid
- Met plezier naar school gaan vormt de basis van ons onderwijs

Onze belofte

Als kinderen basisschool Heilinde verlaten hebben ze kennis, inzichten, vaardigheden en ervaring opgedaan. Ze vertrouwen in zichzelf en de ander. We geven de kinderen bagage om als wereldburger in de maatschappij van morgen te kunnen functioneren.

Ons concept

Basisvakken vooral in de ochtenden, aangevuld met thematisch werken.

Ons onderwijsconcept gaat uit van het jaarklassensysteem met een vakken gesplitst leerstofaanbod. We differentiëren op niveau en leertijd.

We organiseren ons onderwijs zo, dat in de ochtend de vakgebieden rekenen, en taal worden aangeboden in de groepen 3 t/m 8. We gebruiken het directe instructiemodel wanneer nieuwe leerstof wordt aangeboden. We differentiëren in minimaal drie instructiegroepen, basisinstructie, verkorte instructie en verlengde instructie. In sommige jaargroepen wordt leerstof groepsdoorbroken aangeboden, zodat betere differentiatie mogelijk is. Kinderen die dat nodig hebben, doorlopen de leerstof op een eigen leerlijn. We zetten in op een eigen leerlijn wanneer dat noodzakelijk is, bij voorkeur pas vanaf groep 5.

In de middagen wordt thematisch gewerkt. Bij het thematisch werken is aandacht voor de ontwikkeling van de verschillende talenten van kinderen. Een aantal thema's worden schoolbreed aangeboden in projectweken. We sluiten projectweken af samen met ouders.

In de groepen 1-2 werken we vakgeïntegreerd vanuit thema's.

WETTELIJKE OPDRACHTEN

De overheid stelt een aantal wettelijke eisen ten aanzien van de onderwijskwaliteit en de inrichting van het onderwijs. In dit hoofdstuk beschrijven we hoe we op het gebied van onderwijskwaliteit, inhoud van het onderwijs en kindereenzorg voldoen aan de wettelijke eisen.

ONDERWIJSKWALITEIT

Het kwaliteitsbeleid van Borgesius 'van vinken naar vonken' dat in 2022 is geschreven door de werkgroep kwaliteit vormt het uitgangspunt van het kwaliteitsbeleid op school.

Als fusieschool heeft Heilinde nog geen inspectiebezoek gehad. In 2022 is de Borgesiusstichting bezocht door de inspectie. Het bestuur is verantwoordelijk voor de onderwijskwaliteit op de scholen. Daarom begint en eindigt het toezicht door de inspectie bij het bestuur. Elke vier jaar worden het bestuur en een aantal scholen van het bestuur onderzocht en beoordeeld, of vaker wanneer daar aanleiding toe is.

Wat gaat goed?

De visie van de Borgesiusstichting is vertaald naar ambities en doelen die zijn beschreven in het koersplan 2022-2025. Om tot dit koersplan te komen is een grondig proces doorlopen met alle stakeholders.

Er zijn in het jaarplan van de Borgesiusstichting speerpunten benoemd voor 2022-2023: opbrengsten rekenen en wereldburgerschap.

Het bestuur heeft goed zicht op de onderwijskwaliteit en de fase van ontwikkeling van de scholen ten opzichte van de in het koersplan geformuleerde ambities en doelen. Het bestuur bevordert een cultuur gericht op samenwerken, leren en verbeteren. Op deze manier kunnen doelen en ambities samen gerealiseerd worden. Via de inrichting van professionele leergemeenschappen en ontwikkelgroepen werken de scholen en bestuur samen en wordt eigenaarschap op alle lagen in de organisatie belegd.

Er is een strakke sturing op de financiële vermogenspositie, dat was noodzakelijk om financieel gezond te blijven. Het bestuur gaat met allerlei geledingen regelmatig in gesprek en laat zich actief informeren door de scholen tijdens schoolbezoeken, via managementrapportages en in het directieoverleg.

De Betere Basisschool

Om het **kwaliteitssysteem** te verbeteren wordt vanaf maart 2023 het traject van De Betere Basisschool (DBB) ingezet.

Het DBB-systeem behelst een aantal schoolbrede afspraken. In hoofdlijnen gaat het om:

- De wijze waarop het onderwijskundig leiderschap gedeeld wordt met het Management Team (MT). Het MT bestaat uit bouwcoördinatoren, intern begeleiders en de directeur.
- De wijze waarop beleid wordt gemaakt. In dit proces heeft het gehele team een rol. De verbeteragenda van de school wordt uitgevoerd door verschillende werkgroepen die nieuw beleid opstellen. Dit gaat gefaseerd; van ontwerp naar experimenteren en uiteindelijk vaststelling en borging middels een kwaliteitskaart. In de systematiek is ook beschreven hoe beleid uiteindelijk wordt vastgesteld door het MT. Er zijn altijd werkgroepen die werken aan pedagogische of

didactische onderwerpen.

- De wijze waarop inspraak en participatie wordt georganiseerd bij het maken van beleid.
- De wijze waarop de opbrengsten worden geëvalueerd binnen het MT, de bouwen en het gehele team.
- De wijze waarop klassenbezoeken door MT-leden en middels collegiale consultatie worden uitgevoerd.
- Een effectief vergaderstramien, met een meerjarenplanning om zo de borging van beleid te garanderen.
- Een toegankelijk kwaliteitshandboek waar besluiten en beleidsstukken eenvoudig kunnen worden opgezocht. Het kwaliteitshandboek voor basisschool Heilinde geven we vorm als afsprakenlijst.
- Er is een cyclische werkwijze opgenomen voor het borgen en herzien van beleid.

Een belangrijk thema bij het werken met de DBB-systematiek, is de beperking in het aantal "majeure onderwerpen" dat tegelijkertijd aangepakt moet worden. Er zijn maximaal 3 "on-
onderhandelbare onderwerpen" die met het team vastgesteld worden. Pas als er 1 onderwerp volledig doorlopen is (tot de fase van het borgen), wordt begonnen aan een nieuw onderwerp. Daarnaast heeft de school steeds een beperkt aantal kleinere onderwerpen op de kwaliteitsagenda staan. Dit zijn bijvoorbeeld evaluatie activiteiten behorend bij de PDCA-werkwijze.

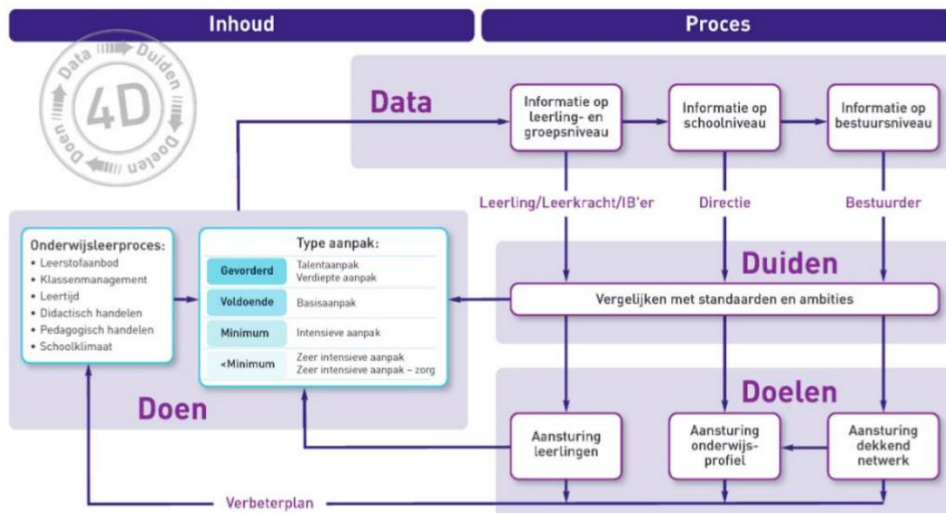
Op deze manier kunnen we alle leraren en ondersteuners actief betrokken houden bij beleidsontwikkeling en kunnen we met minder mensen het werk realistisch blijven verdelen.

Kwaliteitszorg

We gebruiken het model 4D, data, duiden, doelen, doen, van de CED groep in onze

kwaliteitszorgcyclus. Het 4D model is beschreven in een kwaliteitskaart die we toevoegen als bijlage bij het schoolplan.

Opbrengstgericht werken in 4D



Meten is weten

Wij zetten de volgende kwaliteitsmeters in om de onderwijskwaliteit te meten te borgen en te verbeteren:

Kwaliteitsmeter	Onderzoekt onderdeel
Schoolbezoeken CVB	Tweemaal per jaar wordt de school bezocht door het college van bestuur. Er wordt gekeken of de doelen van het strategisch beleidsplan van de stichting behaald worden en of de school voldoet aan de criteria van de onderwijsinspectie.
Instrument schoolevaluatie	Het instrument schoolevaluatie wordt gebruikt om de kwaliteit van de school in beeld te brengen. Dit wordt gedaan door een zelfevaluatie op basis van de inspectie indicatoren en een evaluatie van het bestuur op basis van deze indicatoren. Het systeem schoolevaluatie is onderdeel van onze kwaliteitscyclus.
Schoolbezoeken onderwijsinspectie	De resultaten van een inspectiebezoek worden in het team besproken en verbeterpunten worden opgenomen in schoolplan/jaarplan.
Observaties door de directie	Na ieder bezoek volgt een reflectief gesprek met de bezochte leerkracht. Er wordt ingegaan op verbeterpunten en sterke punten.
Tevredenheidsmeting	Periodiek worden tevredenheidsmetingen afgenomen bij kinderen, ouders en personeel. Uitkomsten hiervan worden meegenomen in schoolontwikkeling.

Toetsing	<p>KIJK observaties; 2x per jaar worden de kijkobservaties afgenomen</p> <p>CITO; na iedere toetsperiode worden de resultaten geëvalueerd op school-, groeps- en leerlingniveau. Hieruit komen nieuwe plannen van aanpak.</p> <p>Daarnaast worden sociaal emotionele opbrengsten 2x per jaar besproken op groeps- en schoolniveau.</p>
Gesprekken met ouders, o.a. MR en OV	Deze gesprekken geven ons informatie hoe ouders naar school kijken.
Observaties en groepsbezoeken	<p>Worden ingezet om de ontwikkeling van een groep of individuele leerling te volgen en kunnen aanleiding zijn tot een specifieke aanpak.</p> <p>Groepsbezoeken en observaties worden gedaan door de intern begeleiders, bouwcoördinatoren en de directie.</p>
Instrument sociale veiligheid.	In de groepen 5 t/m 8 wordt de leerlingvragenlijst van SCOL afgenomen om de sociale veiligheid in beeld te brengen. Uit de resultaten worden groepsinterventies of individuele interventies uitgevoerd. Ook worden de resultaten in de groepsbesprekingen tussen IB-er, gedragsspecialist en groepsleerkracht meegenomen.
Gesprekkencyclus	We doorlopen de gesprekkencyclus m.b.v. het huis van werkvermogen. We doorlopen een cyclus van drie gesprekken in twee jaar. Deze bestaat uit een planningsgesprek, een voortgangsgesprek en een beoordelingsgesprek.
Leerlingenraad en bovenschoolse kinderraad	De school start in maart 2023 met een kinderenraad, 6 maal per jaar overlegt de kinderenraad met de directie. Eén leerling uit de kinderenraad is afgevaardigd naar de bovenschoolse kinderraad.

Een overzicht van de toetsen/observaties die in dit kader door de school worden ingezet

Toetsen worden conform de voorschriften van de handleiding afgenomen, we nemen de toetsen van CITO leerling in beeld af. De toetskalender wordt opgesteld in het IB netwerk van de Borgesiusstichting. De toetskalender voor 2023-2024 ziet er als volgt uit.

Verplicht		
Onderstaande toetsen zijn verplicht af te nemen toetsen van de Borgesiusstichting.		
Leerling in beeld	januari/februari	juni/juli
Rekenen	M3-M7	E3-E7
Begrijpend lezen	M4-M7	E4-E7
DMT	M3-M7 A-versie Kaart 1 afnemen, bij > 20 woorden ook kaart 2 afnemen.	E3-E7 B-versie Bij E3 kaart 3 niet afnemen bij <24 woorden op kaart 2
Taalverzorging	M3-M7	E3-E7
Doorstroomtoets leerling in beeld	8	
	De B8 toetsen worden in	

	november afgenomen	
KIJK	Groep 1-2	Groep 1-2

Aanvullend op de verplichte toetsen worden onderstaande toetsen ook afgenomen,	
AVI 2018	De kinderen die het Plus- niveau gehaald hebben, worden minimaal 1x per jaar getoetst tijdens de middenmeting. Middenmeting: A-versie Eindmeting: B-versie
Begrijpend lezen	Afname E3
Begrijpend luisteren	Facultatief
NSCCT De Niet Schoolse Cognitieve Capaciteiten Test	We nemen de NSCCT af om de capaciteiten van een groep leerlingen in beeld te brengen. We nemen de NSCCT vanaf schooljaar 2024-2025 alleen nog maar af in groep 7 voor enkele leerlingen. Afname schooljaar 2023-2024 <ul style="list-style-type: none"> - Leerlingen met praktijk-basis-kader advies in groep 8 Afname vanaf schooljaar 2024-2025 in groep 7 <ul style="list-style-type: none"> - Leerlingen met een praktijk-basis-kader advies - Leerlingen waar twijfel over is

Sociaal emotionele ontwikkeling								
Groep	1	2	3	4	5	6	7	8
SEO: SCOL/Scholen op de kaart: november SCOL/scholen op de kaart: april			Lkr. Lkr.	Lkr. Lkr.	Lkr.+ lln Lkr.+ lln	Lkr.+ lln Lkr.+ lln	Lkr. +lln Lkr. +lln	Lkr.+lln Lkr.+lln

In de groepen 1,3, 5 en 7 wordt de SIDI-vragenlijst afgenomen. Deze vragenlijst gebruiken we om leerlingen te screenen op meer en hoogbegaafdheid. De vragenlijst wordt afgenomen na 6 weken school. Voor leerlingen die instromen in groep 1 gedurende het schooljaar wordt de SIDI vragenlijst ook na ongeveer 6 weken afgenomen.

Voor het volgen van de Sociale- en Emotionele ontwikkeling gebruiken we SCOL. Voor het meten van de veiligheidsbeleving gebruiken we MSV, onderdeel van SCOL. Driejaarlijks wordt een ouder en personeels tevredenheidsspeiling afgenomen.

ONDERWIJSTIJD

De school voldoet aan de opdracht om in 8 jaar tenminste 7520 uur onderwijs aan te bieden. Vanaf schooljaar 2019-2020 werkt onze school met een continuurooster, we werken met het vijf gelijke dagen model. Alle groepen hebben dezelfde lestijden. Wekelijks gaan kinderen 27,5 uur naar school

Om de effectieve lestijd te bewaken is er een inloop waardoor de lestijd effectiever ingezet wordt. Vanaf 8.15 is het schoolplein open. De inloop in de groepen 3 t/m 8 is van 8.20-8.30, in de kleutergroepen van 8.15-8.30.

In schooljaar '23-'24 realiseren we 990 uren in de groepen 1-2. In de groepen 3 t/m 8 realiseren we 1017 uren. We hebben het voornemen om het aantal uren jaarlijks rond 1000 te houden.

De school heeft ook te maken met luxe verzuim. Verzuim wordt geregistreerd in het leerlingadministratie systeem (LAS) Parnassys. Indien nodig werken we samen met de leerplichtambtenaar van de gemeente Rucphen.

Om ziekteverzuim goed in beeld te brengen werken we met het M@ZZL PO project. Dit is een project in samenwerking met de leerplichtambtenaar en GGD, o.a. de Jeugdarts. Met M@ZZL PO proberen we verzuim terug te dringen en bespreekbaar te maken.

Het document waarin we onze uren verantwoorden is als bijlage opgenomen.

Het beleid verlof en verzuim is eveneens als bijlage opgenomen.

DE INHOUD VAN ONS ONDERWIJS

	Leermiddelen/ methodes
Nederlands	<p>Groep 3: Veilig leren lezen – Humpie Dumpie – Estafette</p> <p>Groep 4 t/m 6: Taal Actief 5 – Estafette – Blits -Nieuwsbegrip – Levelbox Language nut</p> <p>Groep 7 en 8: Taal actief 5 – Snappet Taalvitaal- Snappet Spellingvitaal – Estafette-Blits- Nieuwsbegrip – Levelbox- Launguagenut</p>
Engels	Groep 7 en 8: Blink Engels
Rekenen wiskunde	<p>Groep 3: Semsom</p> <p>Groep 4 t/m 8: Wereld in Getallen 5 op Snappet – Levelbox</p>
Oriëntatie op jezelf en de wereld	Groep 3 t/m 8: Blink wereld geïntegreerd
Bewegingsonderwijs	De lessen bewegingsonderwijs worden door een vakleerkracht gegeven. Hij maakt gebruik van de methode gymles idee + (Van Gelder). Voor bewegingsonderwijs wordt de MQ scan als leerlingvolgsysteem gebruikt. De MQ scan wordt twee keer per jaar afgenomen.
Bevordering actief burgerschap en sociale integratie	Taalactief 5 – Blink – Blits – nieuwsbegrip – vieringen - ouderavond (social-media) themabijeenkomst groep 5 (buitenspelen) Thema dagen Projectweken Leerlingenraad Kinheim- Blokboek staatsinrichting
Kleuteronderwijs	<p>In de kleutergroepen werken we vanuit doelen..</p> <p>In de kleutergroepen werken we vak geïntegreerd vanuit thema's. De doelen van Kijk worden gebruikt aangevuld met de SLO doelen en leerlijnen</p>

	<p>De thema's halen we uit Kleuteruniversiteit en Piramide. Verder werken we deze thema's uit met een aantal bronnenboeken.</p> <p>We gebruiken de volgende bronnenboeken: Fonemisch bewustzijn Kritisch luisteren en woordenschat Schatkist Prentenboeken Schrijfkriebels,</p> <p>Voor rekenen werken we met Semsom. Dit vullen we aan met het bronnenboek gecijferd bewustzijn.</p> <p>Voor bewegingsonderwijs maken we gebruik van de map bewegingsonderwijs in het speellokaal en speelkriebels. Voor muziek gebruiken we 1-2-3 zing.</p>
<p>NT2 onderwijs</p>	<p>Voor leerlingen die NT2 onderwijs krijgen gebruiken we het volgende volgsysteem waarin we kinderen in beeld brengen:</p> <p>Schoolkr8 (start schooljaar 2023-2024)</p> <p>Verder werken we met de volgende methodes:</p> <ul style="list-style-type: none"> • Doorgaande lijnen Lowan • Taal in blokjes (werkboeken /mat.) • Horen zien schrijven werkboeken/digitaal • Zien is Snappen (onder/middenbouw/bovenbouw) • De Bovenkamer (bovenbouw) • Klanklessen vanuit Lowan • Koppeling klankkaarten/ letters VLL/schrijfletters • Veilig leren lezen/ met digitale ondersteuning -werkboekjes klank/beeldvorming /en het boek "Leren lezen doe je met je lijf" • Begrijpend lezen voorloper Bereslimmeboeken.nl /digitale methode • Humpie Dumpie voorloper begrijpend lezen/ werkboek • GO4ty (digitaal/woordkaarten/spel) (instap woordenschat voor kleuters) • Elena (digitaal/woordkaarten/spel) woordenschat basis vooraf 1F(onderbouw) • Rekenwoorden/rekenen met MAB • Rekenwonders A en B (onderbouw) • Start rekenen instap/vooraf en op weg naar 1F • Start rekenen 1F • Language nut schakelmethode tussen moedertaal en Nederlands) • Spelling taalactief • Slagwerk (werkboek om zelfstandig me te kunnen gaan werken) • Diverse actuele digitale hulpprogramma's afgestemd op de situatie

	van het kind
--	--------------

Kerdoelen en referentieniveaus

Door het gebruik van actuele lesmethodes en materialen is ons aanbod dekkend voor de kerndoelen. De methodes die wij gebruiken zijn dusdanig ingericht dat de leerstof volledig dekkend is voor referentieniveaus 1F voor taal en rekenen. De methodes bieden voldoende stof aan om ook de niveaus 2F en 1S, voor de leerlingen waarvoor dat passend is, te kunnen halen.

DE KADERS: WAT HEBBEN ONZE KINDEREN NODIG?

Welke kinderen bezoeken onze school

We zien onze school als mini-maatschappij. Onze school is een afspiegeling van de maatschappij waarin kinderen opgroeien. Op onze school zitten kinderen met verschillende culturele achtergronden, sommige kinderen hebben een migratieachtergrond, ouders hebben diverse opleidingsniveaus. Met de komst van kinderen van camping de Witte Plas vangen we een specifieke NT2 doelgroep op. Dit zijn vooral kinderen met een Roemeense of Roma afkomst.

Door het Centraal Bureau voor de Statistiek (CBS) wordt jaarlijks een schoolweging berekend. De schoolweging is een zeer goede voorspeller van het uitstroomniveau van de kinderen: de te verwachten onderwijsscores voor rekenen, taalverzorging en lezen aan het einde van groep 8.

De schoolweging wordt berekend aan de hand van vijf omgevingskenmerken:

- Het opleidingsniveau van de ouders;
- Het gemiddeld opleidingsniveau van alle moeders op school;
- Het land van herkomst van de ouders;
- De verblijfsduur van de moeder in Nederland;
- Of de ouders in de schuldsanering zitten.

De schoolweging loopt van 20 tot 40. Hoe lager het getal, hoe minder complex de populatie en hoe hoger de resultaten die we van de school mogen verwachten. Andersom geldt ook, hoe hoger het getal, hoe complexer de populatie, hoe lager de verwachte eindopbrengsten die we van de school kunnen verwachten. De gemiddelde schoolweging ligt tussen de 29 en de 30.

De schoolweging voor Heilinde is 34,45. Dit is de gemiddelde schoolweging van de afgelopen drie schooljaren. Deze schoolweging wordt aangemerkt als hoog. De schoolweging betekent iets voor het onderwijs dat we geven. De schoolweging maakt dat we extra aandacht besteden aan de vakken rekenen, spelling, taal en begrijpend lezen. De schoolweging maakt ook dat er extra aandacht is voor sociaal emotionele ontwikkeling, waarden en normen en motivatie.

Passend Onderwijs

We hebben als stichting en als Heilinde het doel zoveel mogelijk kinderen onderwijs te laten volgen op een reguliere basisschool in de buurt. We geloven in thuisnabij onderwijs. Bij een deel van de kinderen verloopt dat niet vanzelfsprekend. Ondanks alle maatregelen die we treffen om een doorgaande ontwikkelingslijn voor de kinderen te ontwikkelen, worden we regelmatig geconfronteerd met kinderen, waarvoor dat niet voldoende is. Zij hebben extra zorg en begeleiding nodig op didactisch of pedagogisch vlak.

Leerlingen met specifieke onderwijsbehoeften

Wat wij onder een leerling met specifieke onderwijsbehoeften (zorgleerling) verstaan willen we als volgt specificeren:

Een zorgleerling is een leerling die extra ondersteuning nodig heeft om het onderwijs te kunnen volgen. De extra ondersteuning kan in de vorm van remediëren, pre-teaching of verlengde instructie, maar ook in de vorm van verdiepen, verrijken of versnellen voor de leerling die meer dan het basisprogramma

aankan. Ondersteuning kan zich ook richten op sociaal emotionele ontwikkeling, werkhouding of executieve functies.

Ondersteuning in de groepen

De ondersteuning binnen de school is onder te verdelen in drie zorgniveaus.

Zorgniveau 1: goed onderwijs voor alle leerlingen.

Zorgniveau 1 basisarrangement: effectief onderwijs voor alle leerlingen. Hiermee bedoelen we de effectieve lessen. Het basisarrangement geldt voor alle leerlingen. De meeste leerlingen hebben hier genoeg aan, dat zijn de leerlingen die voldoen aan de voldoende standaard. Een gedeelte van deze groep heeft ruimte voor meer. Een gedeelte van deze groep heeft niet genoeg aan het basisarrangement.

Denk bij effectieve lessen aan: effectieve directie instructie, verlengde/verkorte instructie, effectief gebruik van de methode, voldoende onderwijstijd, klassenmanagement.

Zorgniveau 2 intensief arrangement en verdiept arrangement. Extra ondersteuning in de groep

Als zorgniveau 1 onvoldoende effect heeft, bieden wij zorgniveau 2. Zorgniveau 2 is: het aanbod van zorgniveau 1 aangevuld met zorgniveau 2. Zorgniveau 2 wordt vastgelegd in een handelingsgerichte cyclus in ParnasSys. De leerkracht brengt de betrokken intern begeleider op de hoogte door te verwijzen naar de handelingsgerichte cyclus in ParnasSys.

De handelingsgerichte cyclus is een onderdeel van het OPP (Ontwikkelings Perspectief).

Intensief arrangement

Voor leerlingen die niet genoeg hebben aan het basisarrangement, biedt de school een intensiever arrangement aan. Bs Heilinde gaat hieruit van de leerlingen die een V of V- score behaald hebben op een Citotoets. Leerlingen die het AVI niveau van het leerjaar niet behaald hebben krijgen ook ZN2 aangeboden.

Denk bij een intensief arrangement aan extra instructie- en extra leertijd. Deze tijd komt bovenop de leertijd van het basisarrangement.

Verdiept arrangement

Een aantal leerlingen die genoeg heeft aan het basisarrangement, heeft ruimte voor meer: het verdiept arrangement. Te denken valt hierbij aan verrijken, verbreden en verdiepen van de leerstof.

Leerlingen die een I+ of I score behaald hebben op een citotoets komen in aanmerking voor het verdiept arrangement. Deze leerlingen krijgen minder tijd voor dezelfde stof of meer stof in dezelfde tijd. In het laatste geval zet je in op verdiepen en verbreden en niet op versnellen. Zo blijven de verschillen tussen leerlingen hanteerbaar.

Zorgniveau 3 zeer intensief arrangement. Extra ondersteuning op schoolniveau

Als een leerling niet genoeg heeft aan het intensieve arrangement wordt in overleg met de betrokken intern begeleider besloten of de leerling in aanmerking komt voor het zeer intensieve arrangement buiten de groep. Dit gebeurt onder begeleiding van een leerkracht of onderwijsassistent.

Zorgniveau 3 is het aanbod van zorgniveau 1 en zorgniveau 2 aangevuld met zorgniveau 3.

Welke leerlingen zijn zorgniveau 3 leerlingen.

We gaan hierbij uit van de leerlingen die twee keer op rij een V- score behaald hebben op een citotoets. Leerlingen van groep 3, 4, en 5 die het AVI niveau van het leerjaar niet behaald hebben krijgen ook ZN3 aangeboden.

Denk bij een zeer intensief arrangement aan begeleiding die is afgestemd op hiaten in de ontwikkeling, uitbreiding van de lestijd op dit vakgebied, instructie op niveau (in kleine groepjes van maximaal 4 leerlingen).

Voor technisch lezen en spelling komt dit intensief arrangement neer op minimaal 60 minuten per week, buiten de groep in een groepje van maximaal 4 leerlingen, waarbij een aanbod gericht is op zowel technisch lezen als spelling.

Zorgniveau 3 wordt vastgelegd in een handelingsgerichte cyclus. De handelingsgerichte cyclus komt voor uit handelingsgericht werken (Pameijer). We doorlopen de fasen; waarnemen, begrijpen, plannen en realiseren.

De handelingsgerichte cyclus komt terug in ons leerlingvolgsysteem ParnasSys onder het kopje ZN3. In deze handelingsgerichte cyclus omschrijft men welke intensieve aanpak op zorgniveau 2 is gebruikt en welke zeer intensieve aanpak op zorgniveau 3.

Dit is een onderdeel van het OPP (ontwikkelings perspectief plan). Tweemaal per jaar vinden er gesprekken passend onderwijs met IB'er en medewerker passend onderwijs van de Borgesiusstichting plaats.

Inzet middelen Lichte- en Zware Ondersteuning

Wanneer kinderen niet genoeg lijken te profiteren van het aanbod, analyseert de school waar de ontwikkeling stagneert en wat mogelijke verklaringen hiervoor zijn. Vervolgens bepalen wij samen met ouders, wat er moet worden ingezet om eventuele achterstanden of (leer)problemen bij kinderen te verhelpen. We beschikken over middelen voor lichte en zware ondersteuning. Deze middelen worden deels ingezet voor de inzet van onderwijsassistenten en intern begeleiders. Daarnaast is er een budget voor extra ondersteuning waar de intern begeleiders, samen met de directeur verantwoordelijk voor zijn.

We hebben in ons SOP vastgelegd welke voorzieningen onze school kan bieden in aanvulling op het door het samenwerkingsverband omschreven niveau van basisondersteuning. Voor kinderen die deze extra ondersteuning nodig hebben, legt de school in het groeidocument/ontwikkelingsperspectief vast hoe het onderwijs wordt afgestemd op de behoefte van de leerling. Dit groeidocument wordt geschreven in ParnasSys.

Er wordt ook een OPP (ontwikkelingsperspectief plan) gemaakt wanneer een leerling het beoogde eindniveau door specifieke belemmerende factoren niet kan behalen. We stemmen het

onderwijs dan af op de specifieke onderwijsbehoeften van de leerling. Vorderingen worden periodiek geëvalueerd en bij afwijking wordt het onderwijs bijgesteld.

Verwijzing

Wanneer de onderwijsbehoeften van het kind dermate intensief of complex zijn en Heilinde niet langer passend onderwijs kan bieden dan doorlopen we een aantal stappen.

1. Er wordt gekeken of een andere reguliere school in de onderwijsbehoeften kan voorzien.

Als dit niet mogelijk of passend is, wordt in overleg met ouders zware ondersteuning aangevraagd bij het samenwerkingsverband. Dit gebeurt in de vorm van een toelaatbaarheidsverklaring (TLV) voor het speciaal (basis)onderwijs. De TLV wordt door school aangevraagd bij het samenwerkingsverband PO3002 en beoordeeld door de multidisciplinaire commissie (MDC).

Toelating

We hanteren geen specifiek toelatingsbeleid of wachtlijsten. Iedereen is welkom bij ons op school. We vinden het belangrijk dat kinderen onderwijs krijgen in het dorp waar ze opgroeien. We streven naar onderwijs dat zo inclusief mogelijk is. Als er sprake is van specifieke onderwijs of ondersteuningsbehoeften gaan we met ouders het gesprek aan hoe we hieraan kunnen voldoen.

Bij het aanmelden van kinderen bij de scholen van de Borgesiusstichting wordt altijd een aanmeldingsformulier ingevuld. Door het invullen van dit aanmeldingsformulier verstrekken ouders gegevens aan de school die van belang zijn om, binnen de mogelijkheden die de school daartoe heeft, het aangemelde kind optimaal te kunnen begeleiden. Er vindt altijd een intakegesprek plaats. De intakegesprekken worden bij ons op school gevoerd door de onderbouwcoördinator.

Van ouders wordt verwacht dat ze bij aanmelding van hun kind open, duidelijk en volledig zijn in hun informatieverstrekking aan de school, zodat er van het begin af aan goede en bevredigende afspraken gemaakt kunnen worden over de aan hun kind te verlenen zorg en aandacht.

Met het ondertekenen van het aanmeldingsformulier geven ouders ook aan dat ze akkoord gaan met de op de school geldende regels en afspraken. Tevens verplichten ze zich, net als de school, om mede te voldoen aan de wettelijke richtlijnen voor het basisonderwijs.

Schorsing en Verwijdering

Het Borgesiusbeleid geldt op onze school. Dit beleid is gepubliceerd in de Borgesius onderwijsgids en terug te vinden op de website van de stichting en de school.

Dit protocol is als bijlage aan dit schoolplan toegevoegd

ANALYSE VAN HET FUNCTIONEREN VAN DE SCHOOL

Binnen Borgesius gebruiken we het systeem schoolevaluatie om de kwaliteit van de school in beeld te krijgen. De schoolevaluatie wordt ingevuld voorafgaand aan een schoolbezoek door het CvB en hoofd onderwijs & kwaliteit en HRM. De schoolbezoeken vinden twee keer per jaar plaats, maatwerk in schoolbezoeken is mogelijk. In een cyclus van twee schooljaren worden alle standaarden bekeken.

De schoolevaluatie is opgebouwd uit kwaliteitskaarten. Per inspectiestandaard is er een kwaliteitskaart. Deze kwaliteitskaarten omvatten de inspectie indicatoren (basiskwaliteit) en de Borgesius aspecten van kwaliteit.

Hieronder een overzicht van hoe Heilinde op dit moment scoort in schoolevaluatie.

Indicator	Oordeel	Acties/ verbeterpunten
SKA 1 Visie, ambities en doelen	In ontwikkeling (juni 2023)	Kwaliteitssysteem de betere basisschool implementeren en borgen Werken vanuit gedeeld leiderschap, werkgroepen met duidelijke opdrachten (doelstellingen) Werken vanuit een jaarplan met concrete doelen (3 majeure onderwerpen op jaarbasis)
SKA2 Uitvoering en kwaliteitscultuur	In ontwikkeling (juni 2023)	Kwaliteitssysteem de betere basisschool implementeren en borgen Gesprekkencyclus volgens huis van werkvermogen implementeren Mogelijkheden voor profileren en professionaliseren voor collega's
SKA3 Evaluatie verantwoording en dialoog	In ontwikkeling (juni 2023)	Kwaliteitssysteem de betere basisschool implementeren en borgen Teamleden en MR meenemen in evaluatie van doelstellingen
OP1 Aanbod	In ontwikkeling	Een passend aanbod voor meer- en hoogbegaafde kinderen Een passend aanbod voor NT2 kinderen vastgelegd in OPP's per leerling Aansluiting van kleuteronderwijs op groep 3

OP2 Zicht op ontwikkeling en begeleiding	In ontwikkeling	Groepsoverzicht in Pamassys 2x per jaar groepsbesprekingen Intervisiebijeenkomsten Zorg en ondersteuningsstructuur beschrijven, implementeren en borgen
OP3 Pedagogisch en didactisch handelen	In ontwikkeling	EDI implementeren en borgen Kwaliteitskaart didactisch handelen Groepsbezoeken + feedback Collegiale consultaties 2x per jaar
OP4 Onderwijstijd	Voldoende	Voor nu geen verbeterpunten
OP6 Afsluiting	Voldoende	Voor nu geen verbeterpunten
VS1 Veiligheid	In ontwikkeling	Veiligheidsbeleid implementeren en borgen (schoolstandaarden, afspraken, verwachtingen) M5 implementeren
VS2 Schoonklimaat	In ontwikkeling	Visie op wereldburgerschap ontwikkelen Aanbod m.b.t. burgerschap vaststellen gekoppeld aan thematisch werken
OR1 Resultaten	In ontwikkeling	Interventies op OP1, OP2 en OP3 en VS 1 dragen bij aan resultaten
OR 2 Sociale en maatschappelijk competenties	Onvoldoende	Visie op burgerschap ontwikkelen Aanbod m.b.t. burgerschap vaststellen gekoppeld aan thematisch werken Systeem om sociale en maatschappelijke competenties te meten kiezen

AMBITIES OP HOOFDLIJNEN

Als we kijken naar onze scores op de kwaliteitsindicatoren dan kunnen we stellen dat het belangrijkste doel voor Heilinde ligt bij de basis op orde. Om de basis op orde te krijgen en te werken aan basisvaardigheden van onze leerlingen zullen we diverse activiteiten ondernemen. Onze school is in april 2023 ingeloot voor de subsidie basisvaardigheden.

1. De basis op orde

We willen op de indicatoren SKA1, SKA2, SKA3, OP1, OP2, OP3, VS1, VS2, OR1 en OR2 minimaal een voldoende score. In januari 2025 willen we op deze indicatoren minimaal een voldoende scoren.

Om de basis op orde te krijgen, ondernemen we de volgende activiteiten:

Didactisch handelen (OP3)

We implementeren en borgen van het model expliciete directe instructie (EDI). Binnen de school worden EDI-coaches opgeleid, zij doen groepsbezoeken, geven EDI-scholing en borgen de gemaakte afspraken.

Collegiale consultaties worden een vast onderdeel van het verbeteren van didactisch handelen, jaarlijks vinden er twee collegiale consultatie rondes plaats en worden intervisie bijeenkomsten georganiseerd.

Leerkrachten beschikken over een breed handelingsrepertoire wat betreft didactisch handelen. We noemen dit de didactische driehoek. De didactische driehoek bestaat uit het werken volgens EDI, inzetten van diverse coöperatieve werkvormen en elementen van de dynamische schooldag.

We stellen een kwaliteitskaart didactisch handelen vast, waarin we EDI en collegiale consultaties opnemen, ook dynamische schooldag en coöperatieve werkvormen krijgen een plek op deze kwaliteitskaart.

We hebben lesmethodes die aansluiten bij onze leerlingen, we maken deze methodes waar nodig passend aan wat onze leerlingen nodig hebben. De methodes voor taal, technisch en begrijpend lezen zijn in 2026 geïmplementeerd in de organisatie.

Binnen de kleutergroepen is de visie herijkt en de werkwijze binnen de zes kleutergroepen beschreven. We nemen een nu-meting (september 2023) af, met de nu-meting bepalen we de huidige situatie. Binnen de kleutergroepen komen elementen van EDI terug.

Kwaliteitsbeleid (SKA1, SKA2, SKA3, OP2)

Implementeren van de kwaliteitsaanpak de betere basisschool.

Met deze kwaliteitsaanpak werken we aan SKA1 Visie, ambities en doelen, SKA2 Uitvoering en kwaliteitscultuur, SKA3, evaluatie verantwoording en dialoog en OP2 Zicht op ontwikkeling en begeleiding.

De zorg en ondersteuningsstructuur en inzet van interne begeleiding is beschreven en geborgd binnen de organisatie. Tijdens de vergaderingen is zorg en ondersteuning een vast onderdeel op de agenda. De cyclus van zorg en ondersteuning is opgenomen in de jaarplanner.

We leggen onze afspraken vast in een kwaliteitshandboek (afsprakenlijst). Het traject de betere basisschool loopt van maart 2022 tot en met januari 2025.

Veiligheid en schoolklimaat (VS1)

We hebben een vastgesteld veiligheidsbeleid en pestprotocol. Hierin staat beschreven hoe we werken aan de sociale veiligheid op Heilinde. We beschrijven hoe we M5 inzetten, welke basisafspraken, regels en routines er zijn. Het time-out protocol en de routekaart voor gedrag zijn onderdelen van het veiligheidsbeleid en zijn geborgd in ons handelen binnen de organisatie.

Vanaf schooljaar 2023-2024 zetten we rots en watertrainingen structureel in binnen onze school. Collega's krijgen ambulante tijd om deze trainingen te geven.

In schooljaar 2023-2024 oriënteren we op een nieuwe methode voor sociaal emotionele ontwikkeling, deze implementeren we in schooljaar 2024-2025.

2. Wereldburgerschap (VS2, OR2)

We hebben een visie op wereldburgerschap opgesteld passend bij onze kinderen en de context waarin zij opgroeien. De visie is in oktober 2023 vastgesteld. Op basis van deze visie hebben we een passend, dekkend aanbod voor burgerschap. Hiermee brengen we de sociale competenties van onze kinderen in beeld. Tijdens een studiedag ontwikkelen we onze activiteiten rondom wereldburgerschap. Dit is in januari 2024 gereed.

Burgerschap komt op veel manieren terug in ons onderwijs o.a. in themadagen. We gebruiken o.a. Nieuwsbegrip, Taal Actief, Blink, De Dag van Vandaag en het tijdschrift SamSam om burgerschap terug te laten komen.

We hebben (juni 2024) een passend systeem om maatschappelijke en sociale competenties van leerlingen in beeld te brengen. We hebben een visie op digitale geletterdheid (ICT en media wijsheid) en koppelen deze aan burgerschap (juni 2025).

3. De nieuwe Heilinde

In 2022 is het nieuwe onderwijsconcept van Heilinde vastgesteld. In de ochtend worden de basisvakken aangeboden. We werken groepsdoorbroken als dat passend is voor de doelen die we willen behalen. In de middag wordt er thematisch onderwijs vormgegeven. Hierbij wordt de verbinding gelegd tussen wereldoriëntatie, taal (lezen en begrijpend lezen), wetenschap en techniek, digitale vaardigheden, kunstzinnige oriëntatie, cultuur en wereldburgerschap. We gebruiken schooljaar 2023-2024 en 2024-2025 om dit concept goed vorm te geven binnen de school. Er zal een werkgroep aan de slag gaan met thematisch en projectmatig onderwijs. We streven ernaar om drie schoolbrede projecten per jaar aan te bieden in projectweken.

Het implementeren en borgen van het nieuwe onderwijsconcept loopt parallel aan het letterlijk bouwen van de nieuwe Heilinde. In februari 2022 is er een architect gekozen, de komende maanden zullen in het teken staan van het ontwerpen van een nieuw gebouw, passend bij de visie en werkwijze van onze school.

4. Passend partnerschap voor gelijke kansen

We werken intensiever samen met Kober in de ontwikkeling van IKC Heilinde. Dit loopt parallel aan de nieuwbouw van Heilinde. We stellen onze visie op inclusiviteit vast en koppelen dit aan een nieuw format voor het SOP. We stellen vast wat onze visie op inclusiviteit betekent voor het handelen van de leerkracht en het onderwijs dat we geven.

We zetten in op vroegsignalering en een passend aanbod voor binnen de basisschool voor leerlingen die instromen met een VVE indicatie. De BSO wordt een onderdeel van de school, waardoor we ook met de BSO een actievere samenwerking zoeken. We werken actief samen met de kwaliteitcoördinator van Kober, we zoeken verbinding in studiedagen.

We werken nauw samen met de gemeente en jeugdprofessionals, we verlagen hiermee de drempel van ouders naar de jeugdprofessionals. We streven naar een samenwerking met de gemeente waarbij de jeugdprofessionals, beleidsmedewerker onderwijs, handhaving en wijkagent geregeld aanwezig zijn binnen onze school.

We hebben een actief netwerk met de verenigingen binnen het dorp, hierin werken we samen vanuit maatschappelijk belang. Te denken valt aan de samenwerking met Rood-Wit en de Lanteern.

We hebben een actieve samenwerking met het Munnikenheide en de KSE om te zorgen voor een soepele overgang van PO naar VO en optimale kansengelijkheid voor onze leerlingen.

We zijn gecertificeerd als partnerschool van de PABO Avans.

REALITEIT VAN ALLE DAG

Na de beschrijving van onze ambities vragen we aandacht voor de realiteit van alle dag. Heilinde wacht al een aantal jaar op nieuwbouw. Dit proces zal de komende maanden in een stroomversnelling raken. Er is inmiddels een architect gekozen. De komende maanden staan in het teken van ontwerpen.

Het ligt in lijn der verwachting dat werkzaamheden in 2024, waarschijnlijk september, zullen gaan starten. De nieuwbouw komt op de bestaande locatie, dit zal de nodige flexibiliteit van onze organisatie vragen. Er zullen verschillende verhuisbewegingen nodig zijn. We zullen onderwijs gaan geven in noodunits, op alternatieve locaties. Daarnaast verwachten we ook wat overlast te gaan ervaren tijdens het bouwproces.